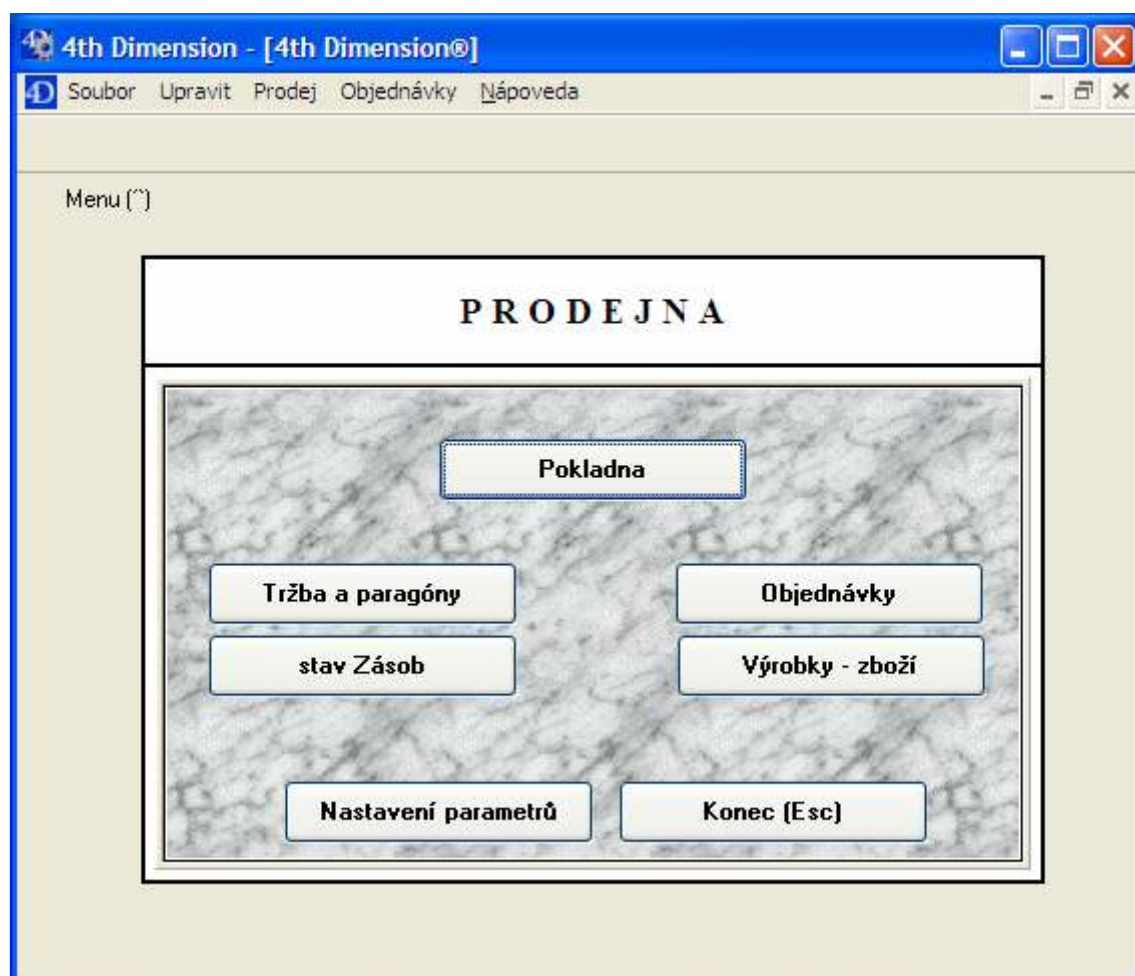


## Uživatelská příručka

# Mac/WinKonto – PRODEJNA



listopad 2008

Program Prodejna je nádstavbou programu Mac/Win Konto pro realizaci prodeje skladových položek a pro objednávání vyráběných položek.

Po spuštění programu je zobrazena titulní obrazovka (viz. výše) s tlačítkovým menu pro ovládní programu.

V levém horním rohu je skryté tlačítko **Menu**, které umožňuje vstup do klasického menu programu, kde je mj. též rozšířený přístup pro ovládní programu včetně změny přihlášení, úpravy oprávnění a změny hesel a to pod nabídkovou skupinou Soubor, přičemž zdejší nabídka **Dialog** pak umožní zpětný přechod do tlačítkového menu:

**Pokladna** - spouští prodejní pokladnu,

**Tržba a paragóny** - zobrazí přehled realizovaných prodejů s jejich tržbou a odpovídajícími paragóny,

**stav Zásob** - zobrazí přehled skladových položek s aktuálním stavem a s prodaným množstvím,

**Objednávky** - modul pro založení a zaslání objednávek na centrálu na doplnění zásob o vyráběné položky,

**Výrobky, zboží** - zobrazí přehled nabízeného sortimentu skladových položek včetně položek realizovaných vlastní výrobou na centrále,

**Nastavení parametrů** - umožňuje nastavení veškerých parametrů pro provozování modulu Prodejna,

**Konec (Esc)** - tlačítko pro ukončení programu

## 1. Pokladna

Umožňuje vlastní prodej zboží zákazníkům s tiskem paragónů.

Prodej může být realizován jedním nebo několika pracovníky, které lze nastavit v parametrech programu, přičemž každý z nich má oddělenou evidenci prodeje. Prodeje jsou číslovány a jsou zaznamenávány a uchovávány informace o těchto jednotlivých prodejích, o datu a času zahájení a ukončení prodeje, celkových tržbách, prodaném zboží a vystavených paragónech. Paragóny jsou pořadově číslovány.

Na zboží lze během prodeje uplatňovat slevy. Platit lze buď hotově nebo šeky či kartami. Rozepsaný paragón lze stornovat. Vracet zboží lze uvedením minusového množství a lze tisknout buď všechny paragóny nebo od stanovené hodnoty výše.

Lze prodávat jak skladové položky, tak i ceníkové položky označené jako služba.

Při ukončení prodeje se provádí tzv. uzávěrka pokladny, kdy jsou načítány jednotlivé bankovky a mince a jejich celková hodnota s hodnotou plateb kartami a šeky je porovnávána se skutečnou tržbou dle vystavených paragónů a je k tomu tištěn uzávěrkový doklad. Okamžitý stav pokladny je ponížen o odváděnou částku firmě a s touto částkou je pak zahájen následující prodej. Jsou vystaveny exportní soubory o uskutečněném prodeji (tržba, paragóny, storna a minusy, prodané zboží). Tyto jsou odeslány na centrálu, kde jsou naimportovány do patřičných oblastí (pokladní doklady, stavy zásob, prodejky, paragóny) a zpět je na prodejnu zaslán aktualizovaný ceník s novými stavy zásob volných k prodeji.

Při zahájení následujícího prodeje je pak nový ceník načten a prodej probíhá s novým stavem hotovosti pokladny a s aktualizovanými stavy zásob.

Je-li definováno více pracovníků obsluhy pokladny, je při jejím spuštění činěn dotaz stejně jako při přihlašování.

Je-li součástí prodejny též přípravná (nastaveno v parametrech), je současně s paragómem tištěn doklad tzv. „MENU objednávka“, kde jsou položky (označené v ceníku speciálním příznakem) vytištěny a předány přípravně (např. kuchyni) k realizaci (příprava jídla).

Prodej na paragóny se zadává v následující vstupní obrazovce:

Název	Jedn.cena	Množství	Hodnota
ČERVENÉ VONO ROZLÉVANÉ	130,00/L	2	260,00

Kód	Množství	J.cena	Šeky	0,00
8502	2	130,00	Platit	260,00 Kč
Platit .. *			Placeno	0,00
sleva šeky karta .. /		sazba slevy: 0 0,00%	Kartou	0,00
			Vrátit	0,00

daňový doklad F8

Info F2   Ceník F3   Zásuvka F4   Kód F5   Konec F6   Storno F7

Kódy zboží lze vkládat do políčka **Kód** a to přímo, nebo prostřednictvím snímače čárkových kódů či výběrem ze seznamu (tlačítko **Kód** ve spodní části, popsáno dále).

V horní části obrazovky je zobrazen název položky, množství, jednotková cena a celková hodnota za položku.

Následuje možnost změny množství prodávané položky v políčku **Množství** (není-li v parametrech nastaven tzv. kusový režim) a zadání případné slevy.

Tlačítkem „sleva šeky karta“ lze uplatnit jednu ze slev 1 až 3 v údaji „sazba slevy“, kdy procentní sazby jsou přednastaveny v parametrech programu, nebo lze uplatnit slevu přímým zadáním prodejní ceny a to u položek, které jsou v ceníku označeny jako slevitelné.

Je-li zboží vedeno s výrobními čísly, je umožněno zadání konkrétního výr.číslo pro následné zavedení informace o prodeji konkrétního výr.číslo v evidenci záruk a reklamací na centrále.

Ukončení prodeje zákazníkovi se provede tlačítkem **Platit** po němž program požaduje uvedení placené částky v údaji **Placeno** a v údaji **Vráceno** je uvedena částka ke vrácení zákazníkovi.

Tlačítkem „**sleva šeky karta**“ lze při ukončení paragonu (po stisku **Platit**) změnit způsob platby zákazníkem a to **šekem** nebo **kartou**. Kartou lze uhradit celkovou částku beze zbytku, šekem lze hradit i část celkové hodnoty. Též je zde umožněno uplatnění přednastavené slevy pro významné odběratele (viz. Parametry, záložka Zákazníci).

Druhým entrem po zadání částky **Placeno** dojde k dokončení paragonu (úschovu v databázi), otevření pokladní zásuvky, tisku paragonu a přechodu na další paragon.

Dojde-li v momentě placení paragonu k jakékoli nesrovnalosti (zákazník nemá na zaplacení, požaduje ještě doplnění paragonu apod.), stačí stisknout **Esc** a program se vrátí do fáze pořizování paragonu.

Požaduje-li zákazník podrobný daňový doklad, je zapotřebí zaškrtnout políčko „**daňový doklad**“ v levé spodní části obrazovky.

Tlačítka ve spodní části obrazovky umožňují následující akce:

**Info** – zobrazí informaci o celkové uskutečněné tržbě od poslední uzávěrky pokladny,

**Ceník** – umožňuje načtení nového ceníku po importu z centrály (popsáno níže),

**Zásuvka** – provede se otevření pokladní zásuvky,

**Kód** – zobrazí seznam prodávaného sortimentu ceníkových položek a označená položka seznamu bude přenesena do nového řádku paragonu,

**Konec** – umožňuje přerušení prodeje (ukončení prodeje bez uzávěrky) nebo ukončení prodeje s následnou uzávěrkou pokladny a exportem prodeje na centrálu (viz. dále),

**Storno** – umožní storno již rozepsaného paragonu s jeho tiskem.

Tlačítka lze ovládat myší, klavesovými zkratkami nebo funkčními tlačítky (je uvedeno v názvu tlačítka).

Tlačítko **Info** zobrazí tyto informace:

4th Dimension

Soubor Úpravy Nápoveda

**Informace, nákupy, substitute**

Číslo pokladny : **18**  
 Číslo paragónu : **2284**  
 Pořadové č. prodeje : **12**  
 Obsluhuje : **Správce**

Tržba

% DPH	Základ	DPH	Částka s DPH
19	0,00	0,00	0,00
5	0,00	0,00	0,00
0	0,00		0,00
<b>Celkem:</b>	<b>0,00</b>	<b>0,00</b>	<b>0,00</b>

Účetní stav: **2 405,50**  
 Okamžitý stav: **1 621,50**  
 z toho šeky: **0,00**  
 plat. karty: **0,00**  
 a nákupy: **0,00**

**Doplnit nákup .. +**

**Hotovost v pokladně: 1 621,50**

**Substitute kódů .. /** **Hotovo**

Tlačítko **Substitute kódů** umožní vstup do tabulky pro definování náhrady ceníkového kódu zboží jinou zkratkou. Využívá se u často prodávaného zboží, kdy je výhodné nepoužívat dlouhé EAN kódy (nebo též při instalaci speciální klávesnice pro prodejní pokladnu). Tlačítko **Doplnit nákup** dává možnost doplnit částku tzv. nákupu, kdy byl případný přímý nákup zboží realizován za hotové a k úhradě se použila částka přímo z tržby.

Tlačítko **Konec** s následnou uzávěrkou zobrazí formát pro provedení uzávěrky:

4th Dimension

Soubor Úpravy Nápoveda

Uzávěrka ...

Skutečná částka v pokladně					
Bankovky	ks	Kč	Mince	ks	Kč
5000 Kč	0	0,00	50 Kč	0	0,00
2000 Kč	0	0,00	20 Kč	0	0,00
1000 Kč	0	0,00	10 Kč	0	0,00
500 Kč	0	0,00	5 Kč	0	0,00
200 Kč	0	0,00	2 Kč	0	0,00
100 Kč	0	0,00	1 Kč	0	0,00
50 Kč	0	0,00	50 h	0	0,00
20 Kč	0	0,00			
10 Kč	0	0,00			

Stav pokladny	
<b>předpokládaný</b>	<b>1 621,50</b>
<b>skutečný</b>	<b>1 000,00</b>
<b>rozdíl</b>	<b>-621,50</b>

Šeky (stravenky): 0

Nákupy: 1000 **Rozpis (F5)**

Platební karty: 0

Zrušit (Esc)

Hotovo (F6)

Pro Šeky a Nákupy lze použít speciální vstup tlačítkem **Rozpis** kde lze jednotlivé položky šeků a nákupů detailněji rozepsat:

Následuje obdobná tabulka pro realizaci odvodu tržby z pokladny, tisk stavu zůstatku pokladny,

jsou sestaveny exportní dokumenty:

- pokl????.TXT obahuje tržbu a odvod pokladny,
  - stav????.TXT obahuje prodané zboží,
  - para????.TXT obahuje paragóny,
  - stor????.TXT obahuje storna a mínusy,
- (???? obsahuje číslo pokladny)

a je proveden vlastní export do komunikační složky, jejíž cesta je uvedena v parametrech. Je-li požadován export na FTP, je spuštěn přenos těchto souborů na FTP server.

## 2. Tržba a paragóny

Zobrazí přehled realizovaných prodejů s jejich tržbou a odpovídajícími paragóny:

4th Dimension - [Přehled tržeb]

Soubor Úpravy Nápoveda

3 z 3 **Přehled prodeje - tržba - paragóny**

Č.prodeje	Datum od	Čas od	Účetní stav	Okamžitý	Tržba	Šeky	Plat.karty	Exp.
10	03.02.08	00:08:11	1167,5	2181,5	1014	0	0	👁
11	03.02.08	18:14:51	1181,5	1621,5	440	0	0	👁
12	03.02.08	18:48:48	2405,5	1621,5	0	0	0	👁

Akce:  Sečíst 0 0 0

Tisk:

vymazat Označené vybrat Neexportované Export prodeje Hotovo

Tlačítkem **Export prodeje** je umožněno samostatně exportovat komunikační soubory (vytvořené při uzávěrce pokladny), pokud nebyly z nějakého důvodu po uzávěrce automaticky exportovány. Program exportuje ty prodeje, které nemají nastaven příznak Exportováno.

Tlačítkem „**vymazat Označené**“ je možno starší prodeje z evidence umazat (umožněno pouze správcem).

Rozkliknutím řádku prodeje je zobrazen přehled o tržbě:

4th Dimension - [Přehled tržeb]

Soubor Úpravy Nápoveda

### Informace o prodeji

**Tržba a odvod** **Prodáno** **Paragóny**

Pokladna: 18 pokladna 18  
 Číslo a jméno pokladní: 3 Správce  
 Číslo prodeje: 11

Poř. číslo násl. paragónu: 2281

Ostatní údaje		Tržba			
Účetní stav:	1 181,50	% DPH	Základ	DPH	Částka s DPH
Okamžitý stav:	1 621,50	19	0,00	0,00	0,00
z toho šeky:	0,00	5	419,05	20,95	440,00
a plat. karty:	0,00	0	0,00		0,00
odvod hotovosti:	0,00	<b>Celkem:</b>	<b>419,05</b>	<b>20,95</b>	<b>440,00</b>

prodej od: 03.02.08 18:14:51       Exportováno      indikace importu: 0  
 prodej do: 03.02.08 18:47:26      indikace uzávěrky: 1

Jsou zde ještě informace:

**indikace importu** – informuje o stavu pokladny, zda požaduje import stavu pokladny, (za předpokladu, že indikace uzávěrky = 1), či nikoli. Běžně bude rovná nule, jelikož stav pokladny z centrály zpět se běžně nepřenáší (jen při prvním zahájení prodeje). Tímto lze ovšem mimořádně přenos stavu pokladny vynutit.

**indikace uzávěrky** – informuje, zda je tento prodej ukončen uzávěrkou.

**Účetní stav** je stav prokladny, který je veden na centrále a odpovídá zůstatku posledního pokladního dokladu této pokladny v Mac/Win Kontu před tímto prodejem.

**Okamžitý stav** je pak ten účetní povýšený o realizovanou tržbu tohoto prodeje.

V **Odvodu hotovosti** je částka tržby, která je odváděna z této pokladny (do jiné pokladny nebo do banky) a zadává se v 2.části uzávěrky pokladny v tzv. odvodu hotovosti.

Záložka **Prodáno** zobrazí přehled prodaného zboží tímto prodejem.

Záložka **Paragóny** zobrazí přehled příslušných paragónů. Tyto lze zde detailněji zobrazit a též kdykoli znovu vytisknout.

### 3. Stav zásob

Zobrazí přehled sortimentu prodávaného zboží s jeho stavem zásob:



4th Dimension - [Stav zásob]

Soubor Úpravy Nápoveda

644 z 644 **Ceníkové položky se stavem zásob**

Kód položky Kód obalu	Název položky	MJ	Spec. sazba dph	Poč.stav Prodáno	Ok.stav	Prodejní j.cena s dph
	<b>BALENÝ 600G</b>		5 %	0	0	100,0
9403	ČOKOLNOVÝ DORT LIGHT 100G	Ks	0 5 %	0 0	0	17,5
1804	ČoTkovS pYesnidSvkovS.	Ks	1 19 %	14 0	14	20
9570	DOMACO KOLNČ MAKOVÝ 70G	Ks	0 5 %	0 0	0	9,5
9601	DOMNCO ČAJOVÉ PEČIVO- SMOS 1000G	kg	0 5 %	0 0	0	356,5
9572	DOMNCO KOLNČ OoECHOVÝ 70G	Ks	0 5 %	0 0	0	9,5
9573	DOMNCO KOLNČ POVIDLOVÝ 70G	Ks	0 5 %	0 0	0	9,5
9571	DOMNCO KOLNČ TVAROHOVÝ 70G	Ks	0 5 %	-1 0	-1	9,5

Akce:   
 Tisk:

Importy:

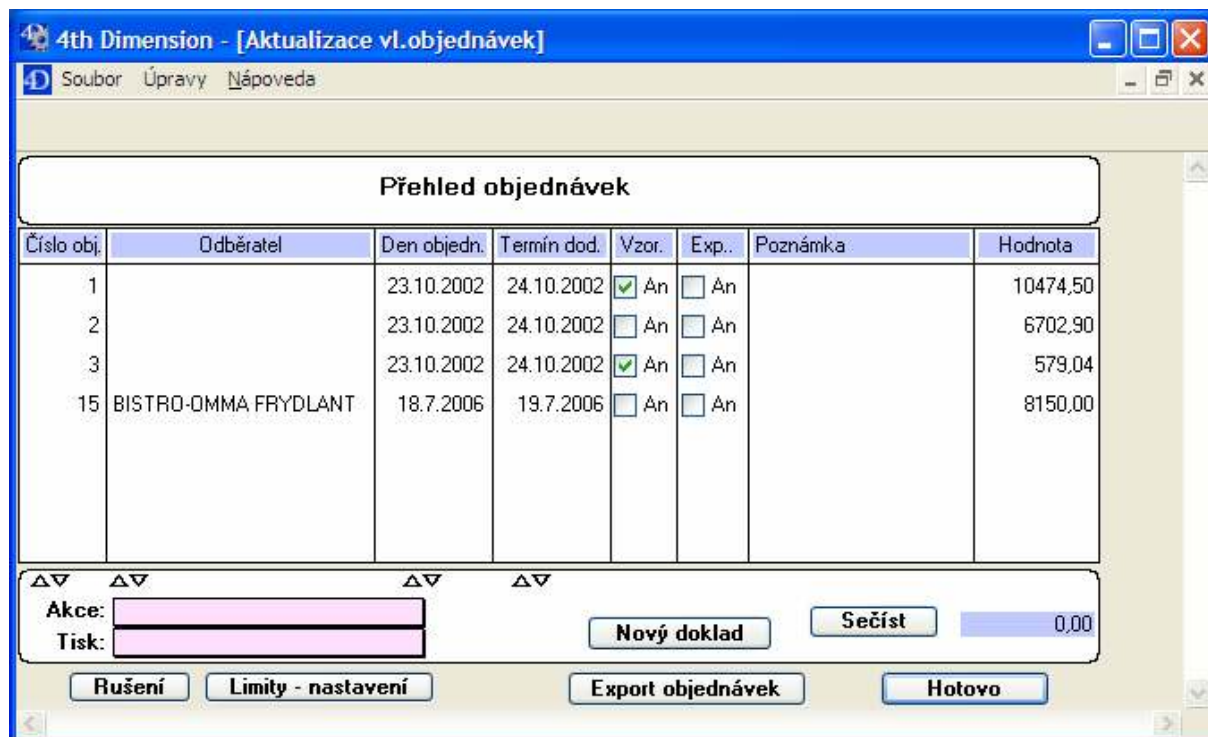
Zde je zobrazen stav zásob prodávaného zboží, prodané množství od posledního exportu prodeje na centrálu a okamžitý stav na prodejně s prodejní cenou s daní.

Tlačítko „**nový Ceník**“ zde též umožňuje import nového ceníku z centrály s novým stavem zásob.

#### 4. Objednávky

Zobrazí přehled doposud vystavených objednávek na výrobu a umožní založení nové objednávky na dodání vyráběných položek centrálou a to dle okamžitého stavu zásob těchto výrobků na prodejně a očekávaného budoucího prodeje. Uplatní se tehdy, je-li na centrále současně i provozovna výroby.

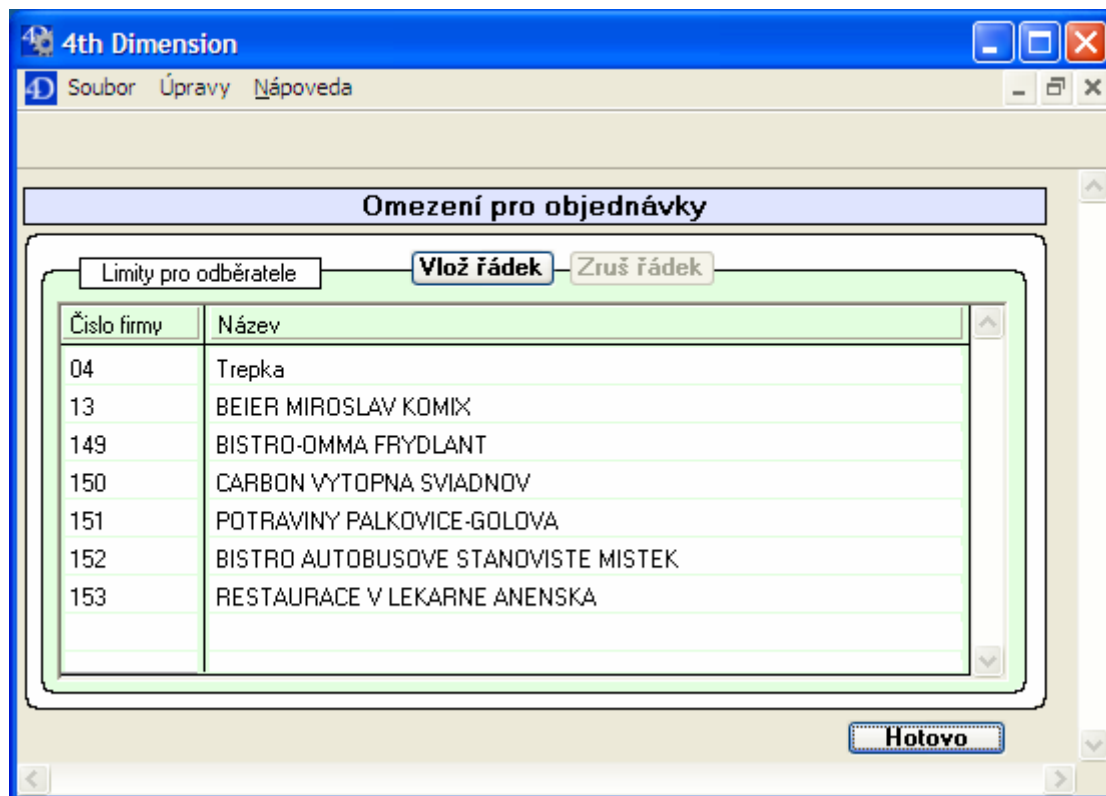
Lze zde sestavovat objednávky jak pro vlastní Prodejnu, tak i pro externí odběratele. Tito odběratelé by měli být předem definováni v parametrech programu (záložka Adresář).



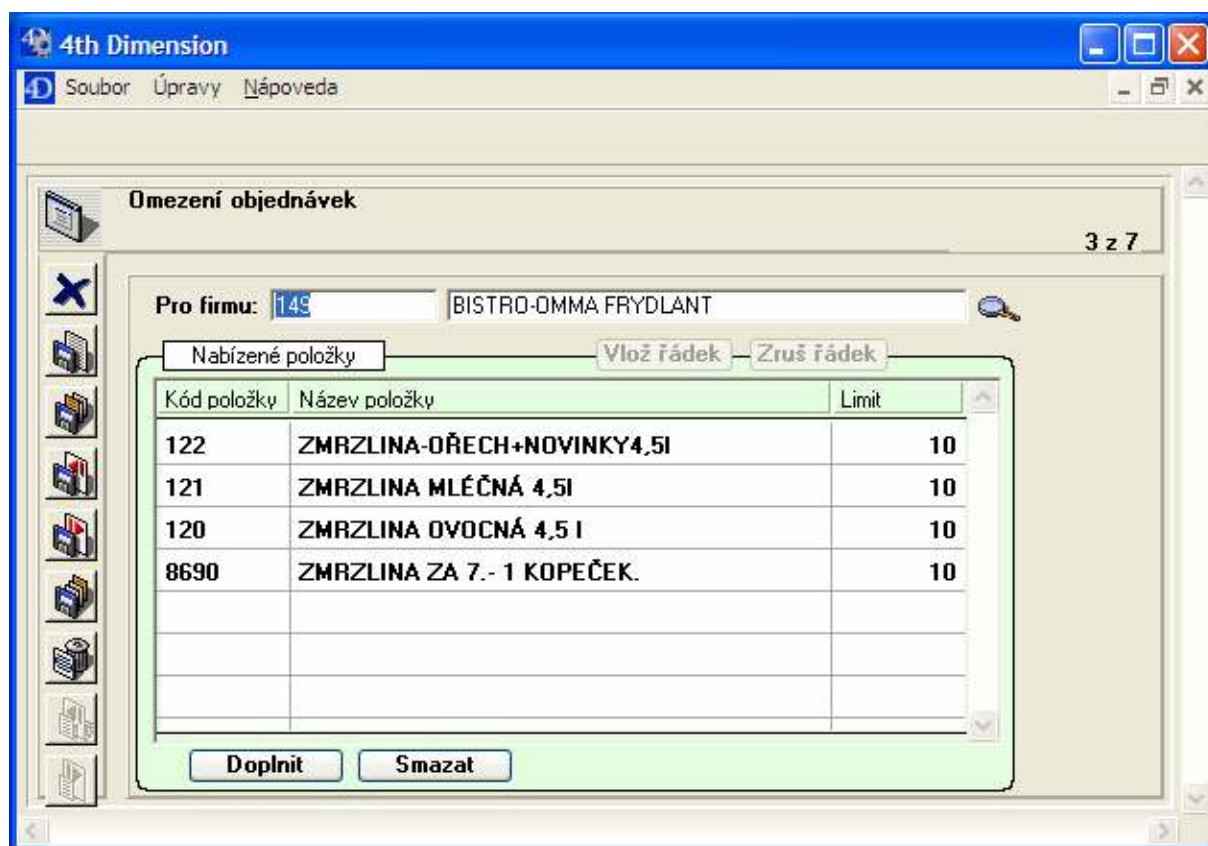
Tlačítkem „**Rušení**“ lze starší vyřízené objednávky vymazat (dovoleno správci).

Tlačítkem „**Export objednávek**“ jsou doposud neexportované objednávky zaslány na centrálu.

Tlačítkem „**Limity – nastavení**“ lze nastavit limity pro objednávky položek u konkrétního odběratele:



Rozkliknutím řádku je zobrazen formát pro vkládání limitu položek:



## 5. Výrobky - zboží

Zobrazí přehled sortimentu vyráběných položek na centrále včetně ostatního nabízeného zboží jak pro prodejnu, tak i pro externí odběratele.

U každé položky je uvedeno vyrábějící středisko a prodejní cena.

Nové výrobky jsou barevně zvýrazněny.

Kód položky	Název položky	MJ	Cena	Vyrábí	Nový
8690	ZMRZLINA ZA 7. - 1 KOPEČEK.	Ks	3,5	94	
120	ZMRZLINA OVOČNÁ 4,5 I	Ks	230	94	
121	ZMRZLINA MLÉČNÁ 4,5I	Ks	290	94	
122	ZMRZLINA-OŘECH+NOVINKY4,5I	Ks	350	94	
4650	VÍCE PRÁCE PŘI ZPRACOVÁNÍ DORTŮ	ks	40	94	
4680	TŘÍPOSCHOĎOVÝ OŘECHOVÝ MALÝ 2700g/B/	ks	353,71	94	
4678	TŘÍPOSCHOĎOVÝ KOKOSOVÝ MALÝ 2700g /B/	ks	353,71	94	
4656	TŘÍPOSCHOĎOVÝ DORT VELKÝ 4800g /B/	ks	650,52	94	

Tlačítkem „**Import položek**“ lze nový sortiment kdykoli naimportovat. Rozevírací nabídka „**Výběr skupiny**“ umožní zobrazit pouze položky dle nabízené vybrané skupiny.

## 6. Nastavení parametrů

Umožní základní nastavení parametrů pro program Prodejna.

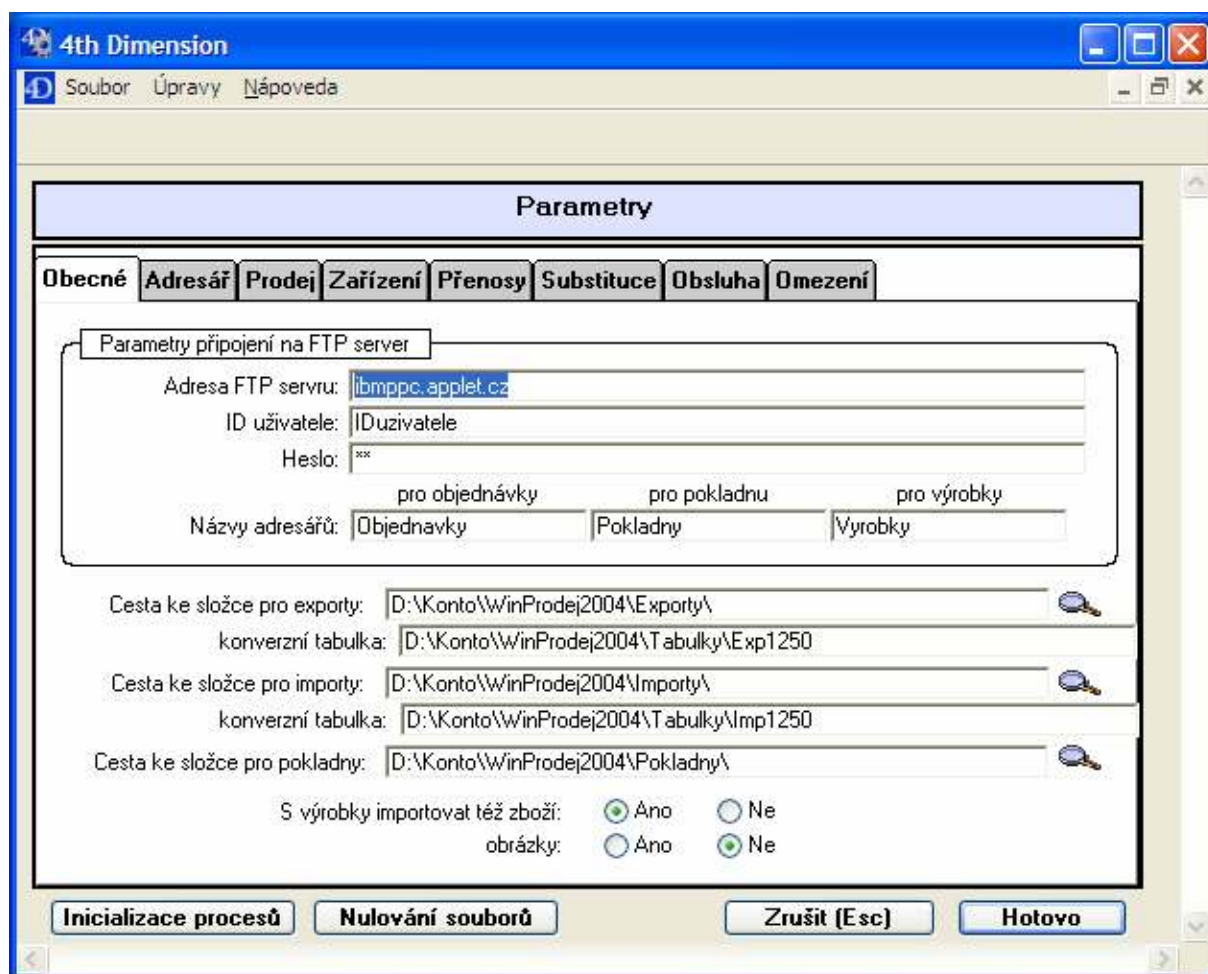
Pod záložkou „**Obecné**“ se nastavuje připojení na FTP server, který může sloužit jako prostředník pro přenos dat mezi centrálou a prodejny. Výhoda je v tom, že tento server je pro ukádní dat trvale k dispozici, kdežto jiné prostředky (počítač, mail) nemusí být trvale v provozu nebo vyžadují přítomnost obsluhy.

Ve spodní části se nastavují **cesty ke složkám** pro exporty a importy a též ke komunikační složce pro modul Prodejna. Pro případ přenosu dat mezi různými platformami systémů (Windows, Machintosh) je zde možnost nastavit konverze dle předem nadefinovaných konverzních tabulek.

Dále se zde nastavuje, zda s výrobky importovat i **zboží a obrázky**.

Tlačítko „**Nulování souborů**“ slouží k vynulování vnitřních souborů pro případ, kdy si lze před zavedením ostrého provozu program odzkoušet a pak nakonec vše vymazat.

Tlačítko „**Inicializace procesů**“ slouží k nouzovému odstranění spuštěných procesů v případě havárie programu (není pak nutný restart).



Pod záložkou „**Adresář**“ se založí adrsář odběratelů pro vystavování objednávek těchto odběratelů na výrobu požadovaného zboží, včetně vlastní firmy jako dodavatele. Vybrané odběratele lze naimportovat z adresáře v Mac/Win Kontu.

Pod záložkou „**Prodej**“ se nastaví základní parametry pro modul Prodejna:

4th Dimension

Soubor Úpravy Nápoveda

Parametry

Obecné Adresář Prodej Zařízení Přenosy Substitute Obsluha Omezení Zákazníci

Číslo pracoviště: 11 Č.střediska: 07 Pořadové číslo prodeje: 14  
 Č.pokladny: 18 Poř.číslo prodejní dávky: 11  
 Název pokladny: pokladna 18  
 Měna: Kč  
 Zaokrouhlení: na celé  
 1.znak pro obal:

Adresa na paragónu  
 tel:  
 Název firmy: Svopex food cz s.r.o.  
 Ulice: Papírenská 724  
 PSČ a Sídlo firmy: 739 21 Paskov  
 IČO: 25865170 DIČ: CZ25865170

Text na závěr paragónu: Těšíme se na Vaši příští návštěvu  
 Text registrace: Registrace u Krajského soudu v Ostravě ...

Lze měnit sazbu DPH  Sleva sazbou 1. 2  
 Sazba DPH vyšší: 19 % 2. 5  
 nižší: 5 % 3. 8

Substitute kódů Příznak pro menu: 1  
 Blokace vratky zboží  
 Nečekat na potvrzení množství

Nastavení tisku  
 tisknout paragóny jen v ceně nad: 10 Kč  
 vždy s dotazem zda tisknout  
 tisknout též kód  
 tisknout též menu objednávky  
 tisk nepřímo (na paralelní port)  
 Cesta k tisk.dokumentu při nepřímém tisku  
 C:\

Zrušit (Esc) Hotovo

**Číslo pracoviště** obsahuje pořadové číslo pracoviště prodejny.

**Číslo pokladny** musí korespondovat s číslem pokladny vedeném v centrální databázi Mac/Win Konto. Stejně tak **Číslo střediska**.

**Pořadové číslo prodeje** obsahuje číslo následujícího prodeje přidělené po uzavěrce pokladny (při zahájení se nastavuje na 1).

**Pořadové číslo prodejní dávky** musí korespondovat s posledním číslem dokladu Prodejka (vedeném na centrále) navýšeném o 1. Slouží ke kontrole návaznosti importovaných prodejů do Mac/Win Konta.

**Měna, Adresa na paragónu a texty** budou tištěny na paragónech.

**1.znak pro obal** je znak, který je vždy na prvním místě v kódech obalů.

**Lze měnit sazbu DPH** se uplatní při instalaci v restauracích a bistrech, kde zákon umožňuje měnit sazbu DPH při různých způsobech konzumace jídel.

**Substitute kódů** nastaví možnost v prodejním modulu zadávat na místo kódů jejich předem zavedené zkratky v tabulce substitute (viz. tlačítko Info – Substitute kódů).

**Sleva sazbou** umožňuje nastavení tří procentních sazeb pro uplatnění slev v prodeji u kódů, u kterých je v ceníku sleva předem umožněna.

**Blokace vratky zboží** umožňuje zablokování vrácení zboží.

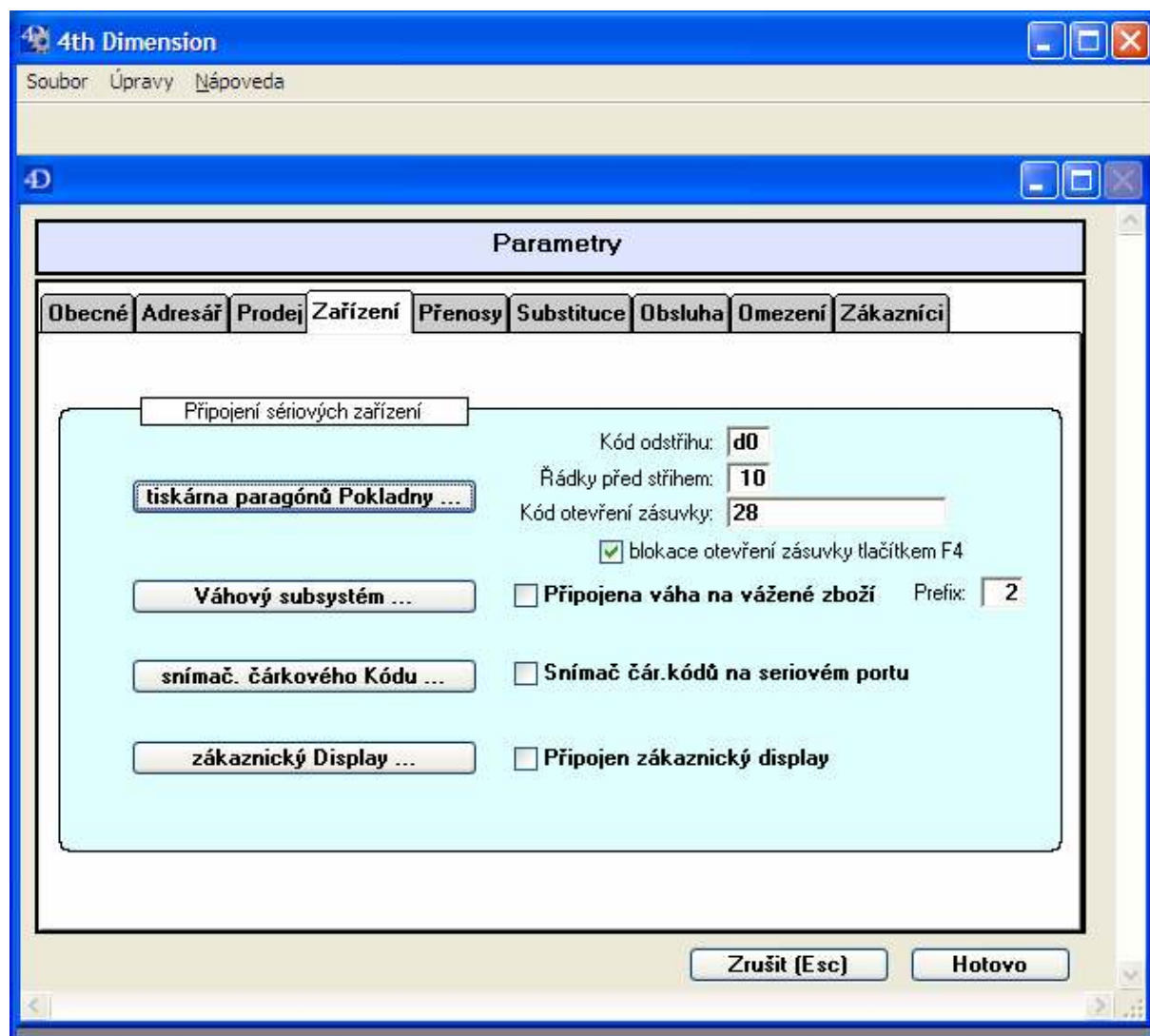
**Nečekat na potvrzení množství** umožňuje nastavení režimu, kdy se po sejmutí kódu nevyžaduje potvrzení množství a kurzor zůstává v políčku pro vstup kódu (využívá se při kusovém prodeji kdy se každý kus snímá samostatně).

**Příznak pro menu** umožňuje specifikovat jak vypadá příznak v ceníku u položek, které se tisknou v tzv. menu. Je-li součástí prodejny též přípravná (kuchyň, výdejna ze skladu), je současně s paragónem tištěn doklad tzv. MENU objednávka, kde jsou takto označené položky v ceníku v menu vytištěny a předány přípravně (kuchyni, výdejně) k realizaci (např. příprava jídla).

**Nastavení tisku** lze stanovit od které hodnoty paragónu se mají tyto tisknout, zda se mají na paragónu tisknout kódy zboží, zda před tiskem má být zobrazen dotaz zda tisknout, dále zda se mají za paragónem tisknout MENU objednávky a též zda tisk probíhá přímo na tiskárenský port, nebo nepřímou (např. na paralelní port) kdy se paragón uloží do souboru Tisk.txt na disk a následně vytiskne.

**Cesta k tisk.dokumentu při nepřímém tisku** definuje místo, kde se má ukládat tiskový soubor při nepřímém tisku. Ve stejném místě pak musí být umístěn tzv. bat soubor, který obsahuje samotný povel k tisku (např. XCOPY C:\Tisk.TXT LPT1) .

Pod záložkou „**Zařízení**“ se nastaví základní parametry pro připojená zařízení:



**Tiskárna paragonu Pokladny** umožní nastavení parametrů připojení tiskárny na sériový port včetně čísla portu a též nastavení konverzní tabulky pro tisk.

**Kód odstříhu** se nastaví v případě, že tiskárna obsahuje stříhací mechanismus.

**Kód zásuvky** se nastaví, je-li k tiskárně připojena pokladní zásuvka. Umožní automatické otevírání zásuvky po každém paragonu.

**Blokace otevření zásuvky** zabrání automatickému otevírání zásuvky. Tato bude otevírána klíčkem nebo tlačítkem obsluhou prodeje.

Obdobně se nastaví **Váhový subsystém** (váhy Bizerba aj.), **snímač čárkového Kódu** a **zákaznický Displej**.

Pod záložkou „**Přenosy**“ se nastaví základní parametry pro způsob přenosu dat, tj. zda probíhá běžným způsobem, nebo přes FTP server a též odtud lze samotné přenosy spouštět.

Dále je zde nastavení pro přenosy dat mezi centrálou a dříve provozovanou pokladnou **PCase**, která pracuje v Pascalu pod OS DOS.

Pod záložkou „**Substituce**“ se definují náhradní kódy, tj. použití náhradních kódů na místě těch zavedených v ceníku v centrále.

Pod záložkou „**Obsluha**“ se nastaví pracovníci obsluhy programu. Jména musí korespondovat se jmény uživatelů nastavených v Úprava oprávnění pod Souborem v základním menu programu.

Pod záložkou „**Omezení**“ se nastavují omezení pro modul Objednávky. Zde se uvedou odběratelé, kterým lze založit o odeslat objednávky k vyřízení na centrálu.

Pod záložkou „**Zákazníci**“ se vedou zákazníci, kterým je umožněn prodej s předem nastávaným procentem slevy a to dle objemu prodeje v minulém sledovaném období vyhodnoceném v centrále. Tabulku lze naplnit ze souboru zaka?????.txt exporovaného z centrály tlačítkem Import zákazníkŮ.

## 7. Konec

Umožňuje ukončení programu.

Kontakt a distribuce:

RNDr. Jiří Glac

Větrná 490

735 14 Orlová Lutyně

tel.: 603468742, 775802830

mail: [jiriglac@applet.cz](mailto:jiriglac@applet.cz), [jiriglac@802.cz](mailto:jiriglac@802.cz)

Spolupráce ve vývoji:

MATTES AD spol.s r.o., Masarykova 1117, 73801 Frýdek-Místek



tel. 558/608111

Prezentace a upgrade:

<http://www.mattes.cz/>

<http://stahni.mattes.cz/ekonomika/konto/>